



**Agenția pentru Dezvoltare Regională Vest**

**PLANUL DE  
DEZVOLTARE  
REGIONALĂ  
2007 - 2013  
REGIUNEA VEST  
ROMÂNIA**

# ANALIZA SOCIO-ECONOMICĂ A REGIUNII VEST

## CAPITOLUL I.

### CARACTERISTICILE REGIUNII VEST

#### I.1. Regiuni și regionalizare

Conceptul de **regiune** a fost definit în numeroase moduri de-a lungul istoriei. Astfel, Parlamentul European definește regiunea drept: “Un teritoriu care formează, din punct de vedere geografic, o unitate netă, sau un ansamblu similar de teritorii în care există continuitate, în care populația posedă anumite elemente comune și dorește să-și păstreze specificitatea astfel rezultată, și să o dezvolte cu scopul de a stimula progresul cultural, social și economic“. Din perspectiva Adunării Regiunilor Europei, prin regiune se înțelege: “O entitate politică de nivel inferior statului, care dispune de anumite competențe exercitate de un guvern, care la rândul lui este responsabil în fața unei adunări alese în mod democratic”.

Termenul de **regionalizare** semnifică procesul de creare a unui nou nivel în organizarea teritorială a statului cu tot ceea ce presupune acest lucru: crearea instituțiilor regionale și transfer de competențe administrative la nivel regional.

În strânsă relație cu cele menționate mai sus, se poate defini și conceptul de **regionalism** care pornește de la ideea că regiunea este definită de un ansamblu de caracteristici umane, culturale, lingvistice care justifică crearea unui organism politic căruia să-i fie recunoscută o autonomie mai mult sau mai puțin extinsă. El reprezintă conștientizarea unor interese comune și aspirația colectivității locale de a gestiona aceste interese.

Regiunile au fost clasificate în mai multe tipuri în funcție de criteriile care au stat la baza constituirii lor astfel:

- **Regiuni politice** componente ale unui stat care se află la limita dintre statele federale și cele unitare, cu competențe proprii în materie legislativă și executivă, dar care păstrează un sistem judecătoresc numai la nivelul statului central (Spania, Italia)
- **Regiuni încorporate** rezultat al creării unui stat unitar prin unirea mai multor state care își păstrează totuși o anumită individualitate (de exemplu Marea Britanie, care astăzi tinde spre federalizare)
- **Regiuni diversificate** cu cadre regionale stabilite nu numai după criteriul teritorial și politic, ci și după alte criterii, precum limba și cultura (Belgia, înainte de transformarea ei în stat federal)
- **Regiuni administrative** clasice create prin descentralizare drept colectivități teritoriale locale autonome din punct de vedere administrativ (Franța)

- **Regiuni funcționale** create prin deconcentrare, ca simple circumscripții ale administrației centrale de stat (Grecia)
- **Regiuni prin cooperare** ca forme instituționalizate, de cooperare între colectivitățile teritoriale locale (România).

Odată cu procesul regionalizării s-a născut și **politica de dezvoltare regională**, care reprezintă ansamblul instrumentelor și măsurilor pe care autoritățile centrale și locale le iau în favoarea acțiunii de reducere a diparităților și realizarea unui echilibru economic teritorial în spiritul atingerii coeziunii sociale și a dezvoltării armonioase a acestora.

Instituțiile europene responsabile pentru implemenatarea politicii de dezvoltare regională în Uniunea Europeană sunt: Comisia Europeană, Parlamentul European, Consiliul Uniunii Europene, Comitetul Regiunilor și Banca Europeană de Investiții.

În România, implementarea politicii de dezvoltare regională a parcurs mai multe etape:

- ◆ Decembrie 1996 – Guvernul a recunoscut rolul politicii regionale drept parte integrantă a politicilor sociale și economice
- ◆ Martie 1997 – a fost publicat documentul **Carta Verde a Dezvoltării Regionale în România** care propune un cadru pentru politica de dezvoltare regională, nivele administrative, măsuri, instrumente și instituții
- ◆ Iulie 1998 – a fost adoptată **Legea 151/1998** a dezvoltării regionale
- ◆ Abordarea “bottom-up” – Consiliile Județene s-au asociat în vederea formării regiunilor
- ◆ Septembrie 1998 – Mai 1999 – au fost create, prin asociere, **8 regiuni statistice, fără rol administrativ**, numite **regiuni de dezvoltare**
- ◆ Iunie 2004 – a intrat în vigoare **Legea 315/2004** privind dezvoltarea regională în România, care desemnează Agențiile de Dezvoltare Regională ca organisme intermediare pentru Programul Operațional Regional aferent perioadei 2007-2013

**Regiunile de dezvoltare** reprezintă cadrul pentru elaborarea, implementarea și evaluarea politicii de dezvoltare regională și a programelor de coeziune economică și socială prin care aceasta se implementează.

Regiunile de dezvoltare sunt unități teritorial-statistice, alcătuite din 4-7 județe prin asocierea liberă a Consiliilor Județene. Ele corespund nivelului NUTS II în Nomenclatorul Unităților Statistice Teritoriale (NUTS) ale EUROSTAT, pentru care se colectează date statistice specifice, în conformitate cu reglementările EUROSTAT pentru teritoriile de nivel NUTS II.

Clasificarea NUTS a României, pe cele trei niveluri teritoriale recomandate de EUROSTAT, este:

*Tabelul 1. Clasificarea NUTS a României*

<b>Nivel corespunzător NUTS</b>	<b>Unitate</b>	<b>Nr de unități (aprilie 2004)</b>
<b>1</b>	România	1
<b>2</b>	Regiunile de Dezvoltare	8
<b>3</b>	Județele și Municipiul București	42

*Sursa: Capitolul 21. Politica Regională și Coordonarea Instrumentelor Structurale*

România intenționează să mențină actuala clasificare provizorie NUTS în perioada de programare 2007 – 2013.

În perioada septembrie 1998 – mai 1999, în România au fost stabilite opt regiuni de dezvoltare cu respectarea Regulamentului CE Nr. 1059 / 2003, referitor la stabilirea unui sistem comun de clasificare statistică a unităților teritoriale. În conformitate cu această clasificare, cele opt regiuni de dezvoltare din România sunt:



Figura 1. Cele opt regiuni de dezvoltare din România

Toate regiunile din România au un Produs Intern Brut mai mic de 75% din media UE-25, fiind prin urmare, eligibile pentru finanțare din Fonduri Structurale în cadrul Obiectivului „Convergență”.

**Consiliul pentru Dezvoltare Regională** este organismul regional deliberativ, fără personalitate juridică, care este constituit și funcționează pe principii partenoriale la nivelul fiecărei regiuni de dezvoltare, în scopul coordonării activităților de elaborare și monitorizare ce decurg din politicile de dezvoltare regională.

De asemenea, în fiecare regiune de dezvoltare funcționează câte o **Agenție pentru Dezvoltare Regională (ADR)** organism neguvernamental, nonprofit, de utilitate publică, cu personalitate juridică, care funcționează în domeniul dezvoltării regionale. Acestea se organizează și funcționează în condițiile legii 315/2004 și ale statutului de organizare și funcționare, aprobat de consiliul pentru dezvoltare regională.

**Regiunea de Dezvoltare Vest**, numită și Regiunea Vest pe scurt, este una din cele opt regiuni de dezvoltare din România. Ea a fost constituită la data de 28 octombrie 1998 prin asocierea județelor Arad, Caraș-Severin, Hunedoara și Timiș. Istoric vorbind, regiunea cuprinde *provincia Banatului* (respectiv județele Arad - teritoriul de la sud de Mureș -, Timiș și Caraș-Severin), provincie istorică românească cu o dezvoltare economică timpurie și mai puternică în comparație cu alte provincii din țară. De asemenea, Regiunea Vest

cuprinde ținutul *vechii Dacii*, cu capitala la Sarmizegetusa, care în prezent se suprapune județului Hunedoara.

Regiunea Vest face parte din *Euroregiunea Dunăre - Criș - Mureș - Tisa (DCMT)*, care este formată din cele patru județe ale Regiunii Vest, trei comitate din Ungaria (Bács-Kiskun, Békés și Csongrád) și regiunea autonomă Voivodina din Serbia. Euroregiunea a fost înființată în 1997 pe baza unui protocol de colaborare semnat de către reprezentanții autorităților locale din cadrul regiunilor componente. Acel protocol semnat în 1997 s-a dovedit a fi un suport puternic pentru apariția primelor instituții frontaliere și dezvoltarea unor relații cât mai intense între administrațiile aflate de o parte și de alta a granițelor.

În Regiunea Vest, în scopul implementării politicii de dezvoltare regională, funcționează **Agencia pentru Dezvoltare Regională Vest (ADR Vest)**. Această instituție de utilitate publică are mai multe obiective pe care urmărește să le atingă, printre care cele mai importante sunt:

- Programarea strategică a dezvoltării economice și sociale a regiunii în parteneriat cu actorii locali;
- Gestionarea fondurilor de dezvoltare alocate Regiunii Vest;
- Stimularea inovării, transferului de informații și competențe dintre mediul de afaceri, cel științific și cel tehnologic;
- Coordonarea parteneriatelor inter-regionale, intra-regionale și a relațiilor internaționale ale agenției;
- Promovarea Regiunii Vest pe plan național și internațional
- Promovarea, evaluarea și gestionarea proiectelor de dezvoltare;
- Stimularea capacității autorităților locale și regionale de a dezvolta și implementa proiecte comune în zona de frontieră;
- Atragerea investițiilor directe în regiune.

Agencia pentru Dezvoltare Regională Vest deține în prezent rolul de **Organism Intermediar** pentru **Programul Operațional Regional 2007-2013** în Regiunea Vest, având o serie de atribuții delegate de fostul Minister al Integrării Europene, azi Ministerul Dezvoltării, Lucrărilor Publice și Locuințelor (în calitate de Autoritate de Management), prin semnarea Acordului Cadru la data de 19 decembrie 2006.

## **I.2. Caracteristicile fizico-geografice ale Regiunii Vest**

Acest subcapitol urmărește să facă o scurtă prezentare a elementelor ce țin de cadrul natural al Regiunii Vest, care au scopul de a individualiza regiunea printre celelalte regiuni ale țării. Astfel, elementele analizate sunt legate de următoarele: poziția geografică, relieful, clima, hidrografia, vegetația și fauna, solurile și resursele naturale. Elaborarea acestui subcapitol s-a bazat pe teza de doctorat “Organizarea spațiului geografic în Banat” (2006), aparținând lui Raularian Rusu de la Facultatea de Geografie, Universitatea Babeș-Bolyai, Cluj-Napoca.

### **Poziția geografică**

Regiunea de dezvoltare Vest este situată în partea de vest a României la granița cu Ungaria și Serbia, fiind alcătuită din punct de vedere administrativ-teritorial din patru județe: Arad, Caraș-Severin, Hunedoara și Timiș. Regiunea Vest

are o suprafață de 32 034 km<sup>2</sup>, reprezentând 13,4% din suprafața țării, fiind comparabilă cu Republica Moldova sau Belgia.

Regiunea este traversată de paralele de 45° și 46° latitudine nordică și de meridianele de 21°, 22° și 23° longitudine estică.

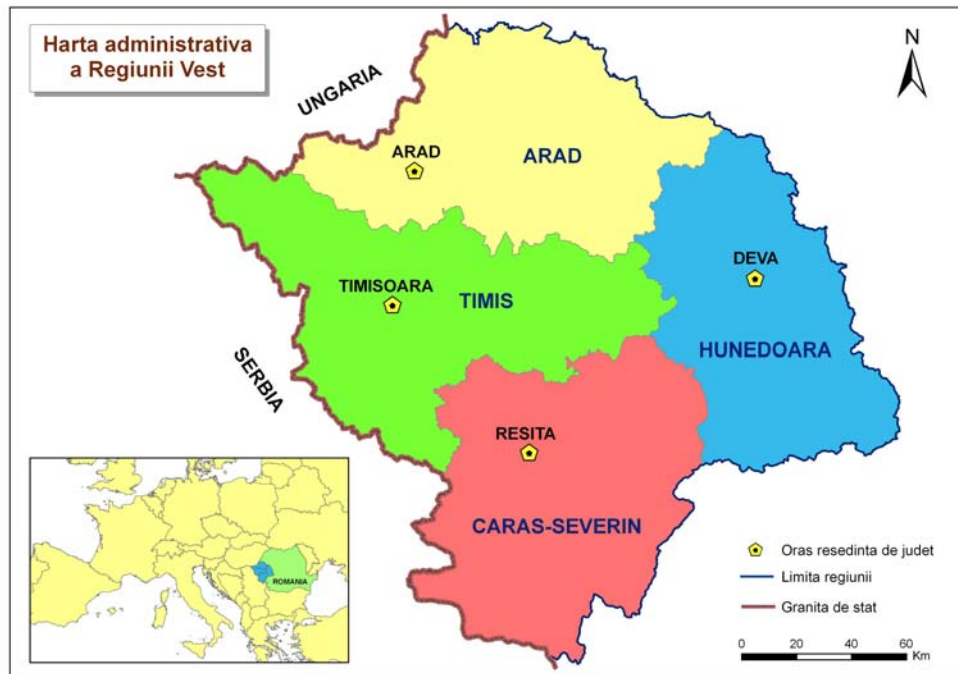


Figura I.1. Regiunea Vest și județele componente

Regiunea Vest este delimitată de următoarele puncte extreme: extremitatea sudică a regiunii se află în localitatea Berzasca, județul Caraș-Severin - 44°35'12" lat N, extremitatea nordică în localitatea Berechiu, județul Arad - 46°38' lat N, extremitatea vestică în localitatea Beba Veche, județul Timiș - 20°15' 44' long E, iar extremitatea estică în apropiere de localitatea Petrila, județul Hunedoara - 23° 27' long E.

Poziția geografică a celor trei județe de frontieră (Arad, Caraș-Severin și Timiș) asigură Regiunii Vest un grad de deschidere determinant pentru viitorul său și constituie un atu major, iar prezența Dunării, care formează parțial frontiera cu Serbia, întărește această dimensiune de „zonă de trecere, zonă de contacte”.

### Relieful

Regiunea Vest se caracterizează printr-un relief variat și armonios distribuit în zone de munte, deal și câmpie, care coboară în trepte de la est spre vest.

Sectorul montan al regiunii este reprezentat de unități montane aparținând Carpaților Meridionali și Carpaților Occidentali și predomină în județele Caraș-Severin și Hunedoara, unde munții ocupă circa 65% din suprafața totală. Astfel, Carpații Meridionali sunt prezenți în județele Hunedoara și Caraș-Severin, în timp ce Munții Banatului apar numai în județul Caraș-Severin. La interferența județelor Timiș, Hunedoara și Caraș-Severin se individualizează Munții Poiana Ruscă. Unitatea cea mai importantă a Carpaților Occidentali - Munții Apuseni – este reprezentată prin subunități montane în județele Hunedoara și Arad.

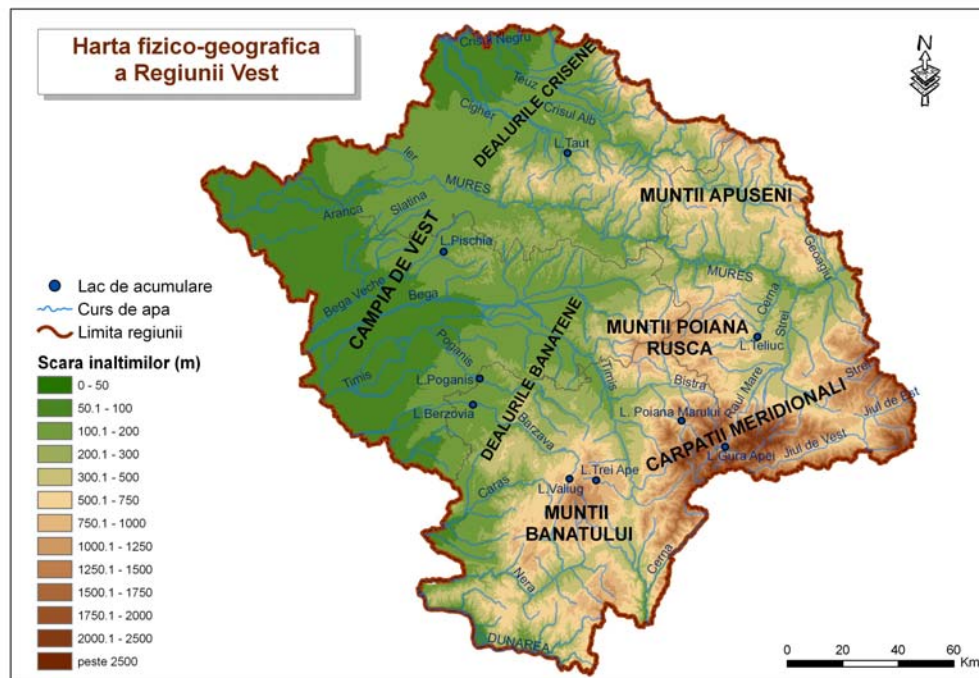


Figura I.2. Cadrul natural al Regiunii Vest

Zona montană înaltă este reprezentată de grupele Parâng (Munții Parâng, Munții Șureanu, Munții Orăștiei) și Retezat-Godeanu (Munții Retezat, Munții Godeanu, Munții Țarcu, Munții Vâlcan, Munții Cernei, Munții Mehedinți) din Carpații Meridionali. Astfel, cele mai importante vârfuri muntoase ale regiunii se întâlnesc în Carpații Meridionali: Vf. Parâng – 2519 m (Munții Parâng), Vf. Peleaga – 2509 m și Vf. Retezat – 2482 m (Munții Retezat), Vf. Gugu – 2291 m (Munții Godeanu), Vf. Pietrii – 2192 m (Munții Țarcu). Acestea sunt comparabile cu cele mai înalte vârfuri din România și anume: Vf. Moldoveanu – 2544 m și Vf. Negoiu – 2535 m din Munții Făgăraș.

Culmile muntoase amintite sunt la rândul lor despărțite de culoare depresionare inter- și intramontane precum: Depresiunea Petroșani, Depresiunea Hațeg, Culoarul Streiului, Culoarul Bistrei, Culoarul Timiș-Cerna și Depresiunea Domașnea-Mehadia.

În Regiunea Vest, Carpații Occidentali sunt reprezentați de Munții Banatului (Munții Semenic, Munții Aninei, Munții Locvei, Munții Dognecei, Munții Almăjului), Munții Poiana Ruscă și Munții Apuseni (Munții Zarandului, Munții Codru Moma, Munții Metaliferi, Munții Bihorului). Comparativ cu înălțimile înregistrate în Carpații Meridionali, în Carpații Occidentali, altitudinile scad drastic cu aproximativ 1000 m. Astfel, cele mai însemnate vârfuri sunt: Vf. Găina – 1486 m (Masivul Găina), Vf. Piatra Goznei – 1447 m (Munții Semenic), Vf. Padeșu – 1374 m (Munții Poiana Ruscă).

Între aceste culmi muntoase se profilează depresiuni montane și culoare de văi despărțitoare precum: Depresiunea Brad-Hălmagiu, Depresiunea Gurahonț, Depresiunea Zarandului, Depresiunea Almăjului (Bozovici), Depresiunea Caraș-Ezeriș, Depresiunea Liubcova, Depresiunea Domașnea-Mehadia, Culoarul Mureșului, Culoarul Bistrei, Culoarul Timiș-Cerna și Defileul Dunării.

În Munții Banatului, se află cel mai întins masiv carstic din România, masa de calcar jurasic și cretacic având o largă dezvoltare de-a lungul unei fâșii

ce se întinde de la Reșița până la Dunăre. Numărul fenomenelor carstice descoperite în acest areal este impresionant, fiind în jur de 1500, dintre care cele mai cunoscute sunt: peșteri (peșterile Comarnic, Buhui, Românești, etc), avene (Poiana Gropii, Tăietura Tătarului, Avenul Albastru, etc), chei (Cheile Nerei, Carașului, Minișului, etc), platouri carstice (Platoul Iabalcea), doline, uvale, văi oarbe, cursuri și lacuri subterane, izbucuri (Izbucul Bigăr).

Sectoarele de deal sunt incluse Dealurilor Banatului și Crișanei, subunitate a Dealurilor de Vest. Dealurile Crișene fac tranziția între Munții Apuseni și Câmpia Crișurilor, având un caracter piemontan și o altitudine medie de 200-300 m. Dintre unitățile deluroase incluse Dealurilor Crișene de pe teritoriul Regiunii Vest se pot aminti: Dealurile sau Piemontul Codrului, la contactul cu Munții Codru-Moma, reprezintă o fâșie îngustă de dealuri înalte de 200-300m; Dealurile Cuedului și Cigherului, o treaptă deluroasă de 200-300m și Dealurile Lipovei, care se desfășoară între Culoarul Mureșului la nord și valea Begăi la sud. Aceștia din urmă reprezintă sectorul cel mai extins din Dealurile de Vest și apar izolate de Munții Poiana Ruscă de care se despart prin Culoarul văii Bega. Altitudinile cele mai mari se înregistrează în est, unde se individualizează Dealurile Bulzei (477 m) și scad treptat spre vest la contactul cu câmpia.

Dealurile Bănățene continuă spre sud Dealurile Crișene și au ca și trăsătură distinctă caracterul discontinuu. Aceste dealuri se constituie ca o treaptă de tranziție între zona montană reprezentată de Munții Banatului și Munții Poiana Ruscă și sectoarele mai joase, de câmpie dinspre vest. Dintre cele mai importante unități deluroase încorporate Dealurilor Bănățene se pot aminti următoarele: Dealurile Surducului și Dealurile Lăpugiului la vest și nord-vest de Munții Poiana Ruscă, Dealurile Pogănișului (Sacoșului sau Buziașului), Dealurile Tirolului (Doclinului) și Dealurile Oraviței la nord și nord-vest de Munții Banatului.

Zonele de câmpie din Regiunea Vest aparțin Câmpiei de Vest, care face parte din Marea Câmpie a Tisei și predomină în județele Timiș și Arad. Câmpia de Vest are aspectul unei fâșii înguste de 15-75 km cu intrânduri în zona colinară de la est sau prezentând contact direct cu munții, cum este cazul contactului dintre Munții Zarandului și Câmpia Aradului. Câmpia de Vest se prezintă, de la nord la sud, ca o succesiune de zone joase și zone înalte, fiecare cu aspecte proprii. Sectoarele joase (Câmpia joasă a Timișului, Câmpia Crișului Alb, Câmpia Jimboliei, Câmpia Arancăi, Câmpia Bârzavei) au caracter de subsidență și o remarcabilă netezime, fiind inundabile în trecut, azi având o amplă rețea de diguri și canale de drenaj. Sectoarele mai înalte (Câmpia Aradului, Câmpia Gătaiei, Câmpia Cermeiului, Câmpia Vingăi) au de regulă tot caracter de subsidență și apar chiar la contactul cu dealurile, respectiv munții. Câmpia de Vest este a doua mare regiune agricolă a țării și posedă numeroase resurse naturale (petrol, gaze naturale, roci de construcție, izvoare termale și minerale), fapt ce a favorizat dezvoltarea activităților economice și implicit a unei puternice rețele urbane.

### **Clima**

Regiunea Vest prezintă câteva trăsături climatice care o individualizează între regiunile țării. Așezarea geografică a regiunii, precum și varietatea formelor de relief determină caracteristicile majore ale climatului, dar și nuanțele locale ale acestuia.



Cea mai mare parte a Regiunii Vest cade sub incidența climatului temperat continental de tranziție, cu influențe submediteraneene. Limita influențelor submediteraneene urmărește linia care începe la nord de Nădlac și continuă pe la Semlac, Periam, Giarmata, Recaș, la sud de Lugoj, Caransebeș, traversează Muntele Mic, Țarcu, Godeanu și ajunge până la izvoarele Cernei. Toate unitățile fizico-geografice aflate la nord de limita descrisă aparțin climatului continental de tranziție, cu influențe oceanice.

Conform tratatului *Geografia României, vol I* (1983), principalele caracteristici ale climatului cu influențe submediteraneene sunt: iarna, advecții de aer cald din sud-vest, generate de ciclonii mediteraneeni, care determină un climat mai cald, cu precipitații mai frecvent sub formă de ploaie și lapoviță, fenomene climatice de iarnă slabe ca intensitate, durata mică a stratului de zăpadă (15-20 de zile), durata a intervalului de îngheț dintre cele mai lungi din țară; în unii ani, înghețul a fost periodic, iar durata perioadei de vegetație a fost aproape continuă. În regimul anual al precipitațiilor se înregistrează un maxim principal în mai-iunie și altul secundar, în decembrie.

Temperatura medie multianuală oscilează între 10-12<sup>0</sup>C, cu valori mai ridicate în Câmpia de Vest și de-a lungul Dunării. Temperaturi medii anuale de peste 11<sup>0</sup>C se înregistrează în partea vestică a Câmpiei Timișului, în Câmpia Gătaiei, Câmpia Moraviței, Dealurile Tirolului, Depresiunea Carașului și de-a lungul Defileului Dunării. În lungul Culoarului Mureșului valorile depășesc peste tot 10<sup>0</sup>C, ca și în Dealurile Banatului (excepție fac unele înălțimi mai mari), în Culoarul Timiș-Cerna, Depresiunea Almăjului. O dată cu altitudinea, valorile scad progresiv atingând 3,7<sup>0</sup>C la stația Semenice (1400m) și - 0,5<sup>0</sup>C la Țarcu (2180m).

În ceea ce privește temperatura medie anuală de vară (iulie), aceasta are valori diferențiate în regiune astfel: în unitățile Câmpiei de Vest, izoterma de vară are valori medii de 21<sup>0</sup>- 23<sup>0</sup>C, în zona Dealurilor de Vest și a munților mai scunzi din Munții Banatului (Munții Dognecei, Munții Aninei, Munții Locvei) izoterma de vară înregistrează valori de 18<sup>0</sup> – 21<sup>0</sup>C, în vreme ce zona montană înaltă (Carpații Meridionali, Munții Semenice, Munții Poiana Ruscă, Masivul Găina) se caracterizează prin valori termice de vară de sub 18<sup>0</sup> C.

Temperatura medie anuală de iarnă (ianuarie) cunoaște și ea variații spațiale. Astfel, iernile cele mai blânde, cu o izotermă de -1<sup>0</sup>- +1<sup>0</sup>C, se înregistrează în sudul și centrul Câmpiei Timișului, de-a lungul văii Timișului și parțial a Begăi. Ierni călduțe (-1<sup>0</sup> - -3<sup>0</sup>C) sunt specifice celorlalte unități de câmpie, a celor de deal și de munți joși, iar iernile relativ reci (-3<sup>0</sup> - -5<sup>0</sup>C) caracterizează zonelor montane mijlocii (sub 1500 m altitudine). Izoterma de iarnă cea mai scăzută (sub -5<sup>0</sup>C) este caracteristică creștelor muntoase înalte din Carpații Meridionali (Munții Retezat, Munții Godeanu, Munții Parâng, Munții Țarcu).

Cantitatea medie multianuală a precipitațiilor este un indicator climatic important pentru caracterizarea climatică a regiunii. Cantitățile relativ mari de precipitații se datorează influențelor oceanice, vestice, dar și celor submediteraneene. În zona de câmpie, media multianuală a precipitațiilor depășește 600 mm în partea sudică și estică (Timișoara 631 mm, Lipova 623 mm) și chiar 700 mm la contactul cu unitatea deluroasă (Făget 737 mm). Interesant de remarcat este faptul că optimul pluviometric se situează la altitudini medii (1200 – 1600 m), mai ales dacă versanții au expoziție vestică, și au tendința de scădere la înălțimi mai mari. Astfel, dacă la stația Semenice (1400 m) se înregistrează valori de 1259 mm, pe Vf. Țarcu (2190 m) acestea se

ridică doar la 1151 mm. Regimul precipitațiilor se remarcă prin existența a două maxime pluviometrice anuale, datorită influențelor submediteraneene: un maxim principal în mai–iunie și unul secundar în lunile de toamnă, în octombrie–noiembrie.

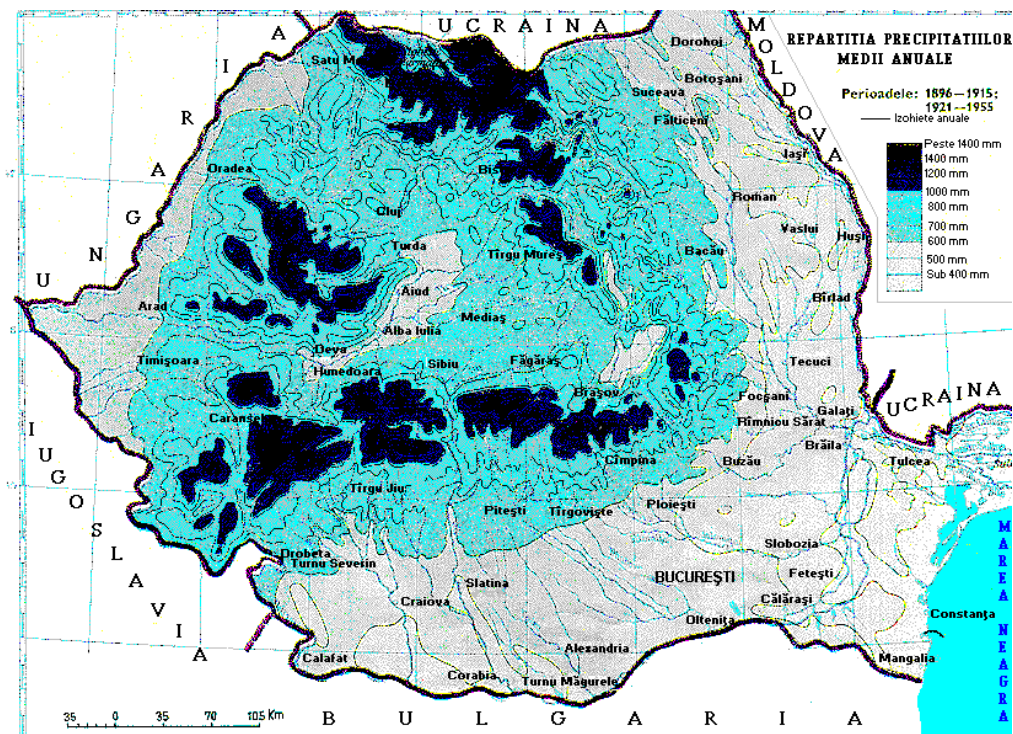


Figura I.3. Repartiția precipitațiilor medii anuale în România

Caracteristicile termice și pluviometrice ale regiunii sunt determinate și de circulația generală a maselor de aer. Pe teritoriul Regiunii Vest se remarcă circulația maselor preponderent dinspre vest, dar circulația dinspre nord-vest și sud-vest în diferite arii ale regiunii în funcție de anotimp este de asemenea un fenomen frecvent. Circulația nord-estică a maselor afectează în principal crestele montane, fapt ce duce la moderarea anotimpului rece din punct de vedere termic. În sezonul cald se intensifică circulația nord-vestică a maselor de aer, care produce o ușoară scădere a temperaturii, în timp ce în sezonul rece circulația sud-vestică crește în intensitate și generează caracterul blând al iernilor, cu precipitații preponderent lichide și dezghețuri frecvente, în special datorită advecției de aer tropical marin. Dintre vânturile neregulate care se resimt în regiune, se remarcă Coșava, în Munții Banatului, care are o direcție sud-estică.

### Hidrografia

Din punct de vedere hidrografic remarcăm existența unor rețele de suprafață importante ce aparțin bazinelor Mureșului, Crișului Alb, Crișului Negru, Begăi, Timișului, Carașului, Nerei, Cernei și Jiului. De asemenea, putem aminti și câțiva afluenți importanți ai acestor râuri, cum ar fi: Geoagiu, Orăștie, Strei (cu Râul Mare), Cerna, Ier, Aranca (afluenții Mureșului), Bistra, Pogăniș, Bârzava (afluenții Timișului), Teuzul (afluent al Crișului Negru), Cigher (afluent al Crișului Alb), Carașul, Nera (cu Miniș și Bei), Berzasca și Cerna (afluenți direcți ai Dunării).

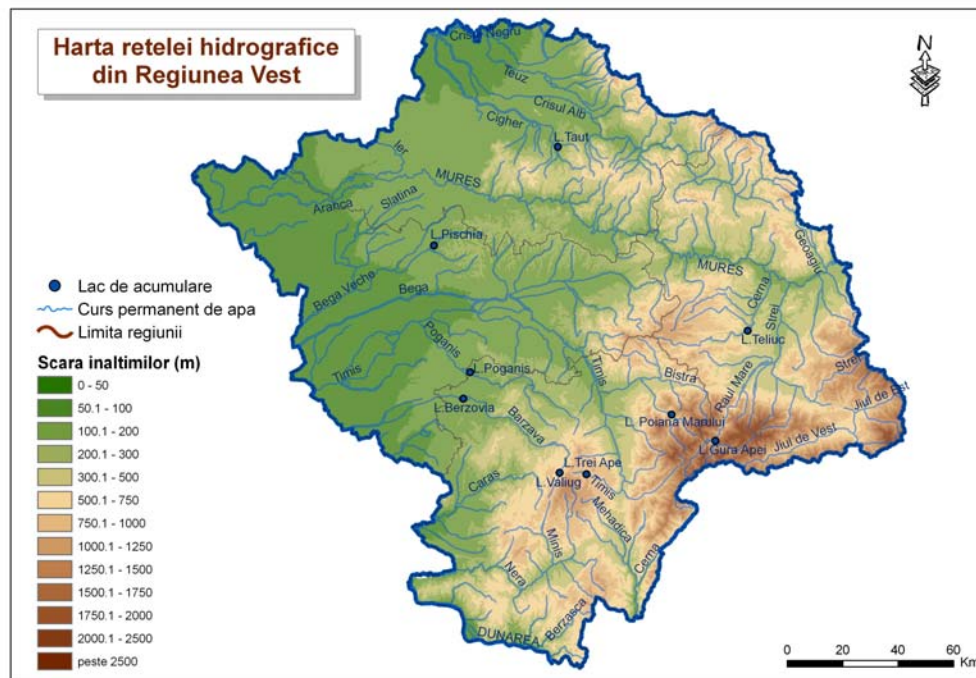


Figura 1.3. Rețeaua hidrografică din Regiunea Vest

Este de remarcat faptul că toate cursurile de apă din regiune sunt afluenți ai fluviului Dunărea, care reprezintă cel mai mare curs de apă din Regiunea Vest, precum și faptul că râurile Crișul Alb, Crișul Negru, Mureș, Bega, Timiș, Bârzava, Caraș și Nera au și caracter transfrontalier, trecând în Ungaria și/sau Serbia.

Cel mai important curs permanent de apă care drenează teritoriul Regiunii Vest este fluviul Dunărea, care intră în țară la Baziaș și parcurge pe teritoriul României o distanță de 1075 km. Se consideră că la Baziaș începe sectorul de defileu carpatic al Dunării, cu o lungime de 315 km, între Munții Locvei și Munții Almăjului, pe de o parte și Podișul Stara Planina din Serbia, pe de altă parte.

Morfologia și structura geologică a văii au condus la formarea mai multor sectoare de îngustare și largire, sub formă de bazinete sau depresiuni. Dintre acestea, se evidențiază îngustarea de la confluența văii Nera cu Dunărea, urmată de o mică largire (Depresiunea Pojejena) și o altă îngustare înainte de Moldova Veche, localitate unde Dunărea se împarte în două brațe care închid între ele Ostrovul Moldova Veche. În aval, apare un alt sector de îngustare la Coronini, urmat de o largire ce corespunde cu Depresiunea Sichevita – Liubcova. Defileul se îngustează din nou în aval între Drencova și Greben, în acest sector fiind incluse și Cazanele Mari (3,8 km) și Cazanele Mici (3,6 km), având între ele Bazinetul Dubova.

Construirea barajului Porțile de Fier I a modificat substanțial aspectul defileului, datorită ridicării apelor fluviului cu circa 28 m. Lacul de acumulare rezultat are o suprafață de aproximativ 700 km<sup>2</sup> și un volum de apă de 12 km<sup>3</sup>. Defileul Dunării are o importanță ridicată în regiune, atât din punct de vedere al funcțiilor de transport, industrială și turistică, cât mai ales datorită lucrărilor de amenajare a Sistemului Hidroenergetic și de Navigație Porțile de Fier I.

Regiunea Vest se remarcă prin existența a numeroase lucrări hidrotehnice și de hidroameliorație, cum ar fi: canale, diguri, baraje, sisteme de

desezare. Astfel, în bazinul Teuzului (afluent al Crișului Negru) s-au amenajat mai multe canale, cum ar fi Canalul Beliului (Cermei – Tăut) și două sisteme de desezare. Cursul Crișului Alb, în special în zona de câmpie, a fost supus mai multor intervenții hidromeliorative precum corectarea coturilor meandrelor ce a condus la scurtarea cursului cu 39 km, îndiguirea pe o distanță de 140 km, alimentarea cu apă a Canalului Morilor, care urmărește cursul Crișului Alb pe la sud și colectează afluenții de dimensiuni mici ai acestuia. În sectorul de câmpie al bazinului Mureșului s-au efectuat de asemenea numeroase lucrări de hidroameliorații, în special canale cum ar fi: Canalul Matca, care colectează tributarii Mureșului dinspre Munții Zarandului și îi direcționează spre sistemul Crișului Alb, Canalul Ier, important pentru îndepărtarea excesului de apă freatică și de suprafață între Mureș și Crișul Alb, Canalul Turnu – Dorobanți, Canalul Arad – Pecica, Canalul Mureșelul sau Mureșul Mort, cu rol de colectare a apelor reziduale a Municipiului Arad. Alte două canale importante au fost realizate între Bega și Timiș, unul de alimentare a Begăi din Timiș, la Coștei și altul de descărcare a Begăi în Timiș, la Topolovăț – Hitiaș. Pe râul Bega, aval de Timișoara, au fost construite un canal navigabil, ecluze și chiar o mică uzină hidroelectrică la Timișoara. În bazinul Pogănișului (afluent al Timișului) s-au efectuat îndiguiuri pe 100 km lungime și un sistem de desezare.

Un aspect important este cel al existenței unui mare număr de lacuri naturale, situate în special în zonele montane ale regiunii. Cele mai semnificative sunt lacurile carstice precum : Lacul Dracului (în Cheile Nerei) și Ochiul Beiului (Beușnița), Lacul Coronini toate în Munții Aninei și lacurile glaciare, cum ar fi : Iezerul Țarcu, Pietrele Albe (Munții Țarcu), Tăul Mare, Tăul Mic, Tăul Negru, Tăul Porții, Bucura, Zănoaga Mare, Judele, Slăveiu, Stănișoara, Țapului, Galeșul (Munții Retezat), Gâlcescu, Roșiile, Zăvoaiele, Mândra, Deneș (Munții Parâng), Iezerul Mare și Iezerul Mic (Munții Șureanu).

În urma unor lucrări hidrotehnice de anvergură a apărut un număr însemnat de lacuri de acumulare, pe aproape toate râurile importante ale regiunii. Astfel, se pot aminti: Porțile de Fier (Dunăre), Gozna, Văliug, Secu, Bârzava (Bârzava), Trei Ape, Hitiaș (Timiș), Poiana Mărului (Bistra Mărului), Surduc (Gladna), Herculan și Valea lui Iovan (Cerna), Taria (Taria), Teliuc sau Cinciș (Cerna hunedoreană), Valea de Pești (Jiu), Gura Apelor, Hațeg (Râul Mare), Pogăniș (Pogăniș), Tauț (în bazinul Cigherului), Pădureni.

### **Vegetația și fauna**

**Vegetația.** Regiunea Vest se încadrează, din punct de vedere fitogeografic, la două mari regiuni fitogeografice europene și anume: regiunea central-europeană și regiunea macaronezo-mediteraneană (subregiunea submediteraneană). Regiunea central-europeană este caracteristică masivelor Codru-Moma, Metaliferi, Bihor, depresiunilor intramontane de pe Crișul Alb, munților ce fac parte din grupa Retezat-Godeanu (Retezat, Țarcu, Godeanu, Vâlcan) și din grupa Parâng (Parâng, Șureanu), inclusiv depresiunile intramontane (Petroșani, Hațeg). Regiunea macaronezo-mediteraneană include Munții Poiana Ruscă, Munții Banatului, Munții Cernei, Munții Mehedinți, Munții Zarandului, Culoarul Murelului, Dealurile Banato-Crișene și Câmpia de Vest.

Din punct de vedere a zonalității latitudinale a vegetației, cea mai mare parte a teritoriului Regiunii Vest se include zonei silvostepii, cu o subzonă a pâlcurilor de pădure de stejari mezofili, în principal cu stejar pedunculat (*Quercus robur*) la nord de Mureș; o subzonă a pâlcurilor de pădure de stejari

submezofili-termofili cu stejar pufos (*Quercus pubescens*), în zonele de câmpie joasă și o subzonă a pădurilor de pădure de stejari submezofili-termofili cu cer (*Quercus cerris*) și gârniță (*Quercus frainetto*).

O caracteristică importantă a repartiției vegetației în este zonalitatea altitudinală. Astfel, vegetația se desfășoară diferențiat pe mai multe etaje altitudinale:

1. *Etajul nemoral (al pădurilor de foioase)* desfășurat între 300-400m și 1200-1400m, cuprinde un subetaj al pădurilor de gorun și de amestec cu gorun și un subetaj al pădurilor de fag și de amestec de fag cu rășinoase. Cele mai răspândite specii în acest etaj sunt: fagul (*Fagus sylvatica*), teiul pucios (*Tilia cordata*), paltinul de munte (*Acer pseudoplatanus*), frasinul (*Fraxinus excelsior*), scorușul de munte (*Sorbus aucuparia*). La limita inferioară, fagii se amestecă cu gorunul (*Quercus petraea*) și cu carpenul (*Carpinus betulus*), iar spre limita superioară se asociază cu molidul (*Picea abies*) și bradul (*Abies alba*) dintre rășinoase. Pădurile de fag din Munții Banatului și din sud-vestul Carpaților Meridionali (Munții Cernei și Munții Mehedinți) cuprind și unele specii de origine mediteraneană, cum ar fi: nucul (*Juglans regia*), castanul (*Castanea sativa*), alunul turcesc (*Corylus colurna*), liliacul (*Syringa vulgaris*).
2. *Etajul boreal (al pădurilor de molid)* extins între 1200-1400m și 1600-1800m, este bine reprezentat în Carpații Occidentali și este mai fragmentat și mai slab dezvoltat în Carpații Meridionali. Caracteristice pentru acest etaj sunt următoarele specii lemnoase înalte: molidul (*Picea abies*), care formează subetajul molidușurilor; zâmbrul (*Pinus cembra*) și zada (*Larix decidua*), la limita superioară; mesteacănul (*Betula pendula*), paltinul de munte (*Acer pseudoplatanus*), plopul tremurător (*Populus tremula*), scorușul de munte (*Sorbus aucuparia*) și salcia căprească (*Salix caprea*) în rariștile pădurilor de molid și de-a lungul văilor.
3. *Etajul subalpin (sau al jneapănului)* întâlnit între 1600-1800m și 2000-2200m, este alcătuit dintr-un subetaj al rariștilor și unul al arbuștilor pitici. Speciile care individualizează acest etaj sunt: jneapănul sau jepul (*Pinus mugo*), ienupărul pitic (*Juniperus sibirica*), smiradrul sau bujorul de munte (*Rhododendron kotschyi*), afinul (*Vaccinium myrtillus*), merișorul de munte (*Vaccinium vitis-idaea*) și coacăz (*Bruckentalia spiculifolia*).
4. *Etajul alpin* prezent la altitudini de peste 2000-2200m, este alcătuit din pajiști scunde și tufărișuri pitice, formate din asociații de salcie pitică (*Salix reticulata*), mesteacăn pitic (*Betula nana*) și merișor de munte (*Vaccinium vitis-idaea*). Dintre plantele alpine se remarcă argințica (*Dryas octopetala*), floarea de colț (*Leontopodium alpinum*), cupe (*Gentiana kochiana*), degetăruții (*Soldanella pusilla*), ghițura (*Gentiana verna*), barba ungurului (*Dianthus spiculifolius*).

Munții Banatului, Munții Cernei și Munții Mehedinți se remarcă prin prezența elementelor submediteraneene cum ar fi: cărpinița (*Carpinus orientalis*), liliacul sălbatic (*Syringa vulgaris*), mojdreanul (*Fraxinus ornus*), alunul turcesc (*Corylus colurna*), cornul (*Cornus mas*), scumpia (*Cotigus*

*coggygia*). În sudul Munților Banatului, spre Defileul Dunării, este prezent și fagul oriental (*Fagus orientalis*), iar în pădurile de conifere din Munții Banatului a fost aclimatizat bradul duglas (*Pseudotsuga menziesii*).

La nivelul Regiunii Vest se întâlnesc 20 de specii de plante rare, periclitare și endemice, care necesită măsuri de conservare. Dintre acestea se pot aminti câteva: pinul negru de Banat (*Pinus nigra ssp banatica*), zâmbul, tisa (*Taxus baccata*), floarea de colț, narcisa (*Narcissus stellaris*), ghințura galbenă (*Gentiana lutea*), cornaciul (*Trapa natans*), ghiocelul (*Galanthus nivalis*), crucea voinicului (*Hepatica transsilvanica*), arnica (*Arnica montana*).

**Fauna.** Prin varietatea, bogăția și originalitatea ei, fauna acestei regiuni prezintă o importanță deosebită și reprezintă totodată pentru multe specii limita nordică a arealului de răspândire. Diversitatea mare de elemente se datorează în primul rând varietății biotopurilor, ceea ce a determinat existența, în regiune, a numeroase specii de câmpie joasă și chiar de stepă, de zăvoaie, precum și numeroase elemente caracteristice zonelor colinare și regiunilor carstice și montane.

Această regiune este una dintre puținele din țară unde poate fi observată o diversitate de elemente rare și unde pe o suprafață restrânsă pot fi întâlnite un număr mare de specii de păsări care pot fi: oaspeți de iarnă sau de vară, specii de pasaj sau sedentare.

În ceea ce privește speciile de pești, apele din regiune conferă condiții optime dezvoltării lipanului (*Tymallus tymallus*) și mreiei (*Barbus barbus*) în sectorul montan și colinar, a crapului (*Cyprinus carpio*) și cleanului (*Leuciscus cephalus*) în sectorul de câmpie.

Fauna de reptile este reprezentată prin elemente termofile, multe dintre acestea fiind însă vulnerabile și rare așa cum sunt: șopârla de ziduri (*Lacerta muralis*), broasca țestoasă de apă (*Emys orbicularis*), broasca țestoasă de uscat (*Testudo hermanni*), vipera cu corn (*Vipera ammodytes ammodytes*), ultimele două fiind de origine mediteraneană și având ca areal de răspândire Munții Banatului și sud-vestul Carpaților Meridionali.

Dintre speciile protejate de păsări se pot aminti: stârcul cenușiu sau bătlanul (*Ardea cinerea*), stârcul roșu (*Ardea purpurea*), stârcul de noapte (*Nycticorax nycticorax*), buhaiul de baltă (*Botaurus stellaris*), egreta mare (*Egretta alba*), egreta mică (*Egretta garzetta*), codalbul (*Haliaetus albicilla*), *Ardeola ralloides*, *Ixobrychus minutus*.

Mamiferele de interes comunitar, întâlnite la nivelul Regiunii Vest sunt: pisica sălbatică (*Felis silvestris*), râsul (*Lynx lynx*), ursul (*Ursus arctos*), lupul (*Canis lupus*), vidra (*Lutra lutra*), capra neagră (*Rupicapra rupicapra*), liliacul mare cu bot ascuțit (*Myotis myotis*), liliacul lui Blasius (*Rhynolophus blassi*), liliacul lui Mehelyi (*Rhynolophus mehelyi*), liliacul mare cu nas de potcoavă (*Rhynolophus ferrumequinum*), liliacul cu nas de potcoavă (*Rhynolophus euryale*).

### **Solurile**

Solurile sunt rezultatul direct al interacțiunii dintre condițiile geologice, geomorfologice, climatice, cele legate de vegetație și faună și nu în ultimul rând cele antropice.

Din punct de vedere pedogeografic, Regiunea Vest se include în regiunea carpatică și în regiunea banato-crișană. Toate clasele de soluri sunt bine reprezentate în regiune, prezentând și o etajare altitudinală. Astfel, Câmpiei Banato-Crișene îi sunt specifice molisolurile și pe arii mai restrânse

vertisolurile. În Dealurile Banatului și Crișanei s-au dezvoltat solurile din clasa argiluvilosuri și cambisoluri. În Munții Carpați se întâlnesc spodosoluri la altitudini de peste 1500-1600m și umbrisoluri la altitudini mijlocii (1000-1400m) și mari (peste 1800 m). În depresiunile intra- și submontane sunt caracteristice argiluvisolurile, cambisolurile și solurile hidromorfe. În sectoarele joase, slab drenate ale Câmpiei Banato-Crișene și în luncile și terasele unor râuri se întâlnesc soluri hidromorfe, halomorfe, soluri organice și soluri neevoluate.

Molisolurile, datorită conținutului ridicat de humus, sunt cele mai fertile soluri pentru cultura plantelor. Răspândirea mare a acestui tip de soluri în Regiunea Vest, cât și fertilitatea ridicată a acestuia a transformat Câmpia Banato-Crișană în cea de-a doua mare zonă agricolă a țării.

### **Resursele naturale**

Ca urmare a reliefului variat, regiunea posedă bogate și diverse resurse naturale. *Hydrocarburi lichide și gazoase* (petrol și gaze naturale) se găsesc în special în zona de câmpie la Pecica, Turnu, Șandra, Călacea, Dudeștii Vechi, Variaș, Satchinez, Biled, etc. *Minerurile de metale feroase și neferoase* predomină în zonele de deal și de munte: *fier* la Moneasa, Ocna de Fier, Dognecea, Ghelari, Topleț; *mangan* la Delinești, Baru Mare, Pârnești; *molibden* la Săvârșin, Leasa; *cupru* la Moldova Nouă, Oravița, Sasca Montană, Dognecea, Bradîșoru de Jos; *mineruri radioactive* la Ciudanovița, Pătârș, Săvârșin, Bârzava, Milova, Iacobini; *mineruri complexe* la Moldova Nouă, Sasca Montană, Forotic, Brad, Deva, Băița, Săcărâmb; *sulfuri polimetalice* la Moldova Nouă, Sasca Montană, Oravița, Rușchița, Muncelu Mic; *aur și argint* la Chișnidia, Dud, Cladova.

Regiunea Vest este deosebit de bogată în *zăcăminte de cărbuni* (antracit, huiță, cărbune brun, lignit, șisturi bituminoase) care sunt concentrate în special în județele Hunedoara și Caraș-Severin: *antracit* la Lupac, Dognecea, *huiță* în Depresiunea Petroșani, Anina, Ponor, Doman, Secu, Sinersig, Rusca Montană, *cărbune brun* la Mehadia, Țebea, Lunca, *lignit* la Dalboșeț, Ilova, Goleț, Sinersig, *șisturi bituminoase* la Anina, Doman, Reșița. În Valea Jiului huița se exploatează din anul 1840, perimetrul minier fiind recunoscut oficial la data de 5 martie 1859. La Anina se află cea mai veche mină de cărbune cocsificabil din România.

*Materiale de construcții* se află de-a lungul văii Mureșului (*nisip, granit, granodiorit și diorit*) la Radna, Păuliș, Săvârșin, dar și la Bradîșoru de Jos, Mehadia, Glimboca; pe Crișul Alb (*andezit, asbest*) la Hălmagiu, Leasa, Dieci, Ineu și Pâncota; în Câmpia de Vest (*argile refractare*) la Cărpiniș, Biled, Jimbolia, Lucareț, Deta, Lugoj, *calcar* la Mehadica, Anina, Nădrag, Luncani, Iacobini, *marmură* la Rușchița, Rusca Montană, Bucova, Alun, *nisip cuarțos* la Tomești, Gladna Montană, Brănești, Ghioroc, Păuliș, *nisip metalurgic* la Doclin, Surducu Mare.

*Izvoarele termale, minerale și de apă plată* constituie, de asemenea, importante bogății naturale ale regiunii, cunoscute și captate din cele mai vechi timpuri. Potențialul balnear al apelor termale este valorificat în următoarele stațiuni de interes național și regional: Băile Herculane în județul Caraș-Severin, Geoagiu-Băi în județul Hunedoara și Moneasa în județul Arad. Alături de acestea, sunt prezente și stațiuni mai mici, de interes local, cum ar fi : Vața de Jos și Călan-Băi în județul Hunedoara, Băile Călacea și Bogda în județul Timiș. Sunt valorificate intens apele minerale de la Lipova (județul Arad), Buziaș (județul Timiș), precum și apa plată de la Băile Herculane.

Importantele *resurse forestiere* - păduri și alte terenuri cu vegetație forestieră - ale regiunii (34,3% din totalul suprafeței) depășesc media națională (28,3% în 2005). În județele Hunedoara și Caraș-Severin, acest procent este mult mai mare (48-52%). În munții din grupa Retezat-Godeanu, gradul de împădurire este ridicat (aproximativ 70% din suprafața de aproape 4000 km<sup>2</sup>), ceea ce a favorizat dezvoltarea unui sector intens de exploatare, cu unități de prelucrare la marginea muntelui (Caransebeș). De asemenea, în Munții Poiana Ruscă, pădurea deține în jur de 75% din suprafața masivului, cu frecvență mai ridicată în vest (până spre 90%) și mai coborâtă spre est (sub 60%). În Munții Banatului, fondul forestier este de asemenea ridicat (în Munții Semenic gradul de împădurire atinge 65%), aici predominând pădurile de fag. Vegetația forestieră este relativ bine reprezentată și în Munții Apuseni, unde în jur de 55% din spațiul montan este ocupat de pădure, fapt ce a stat la baza dezvoltării economiei din zonă. În sud-vestul Munților Apuseni (care aparțin Regiunii Vest), domină pădurile de foioase (fag, stejar, gorun, cer, etc).

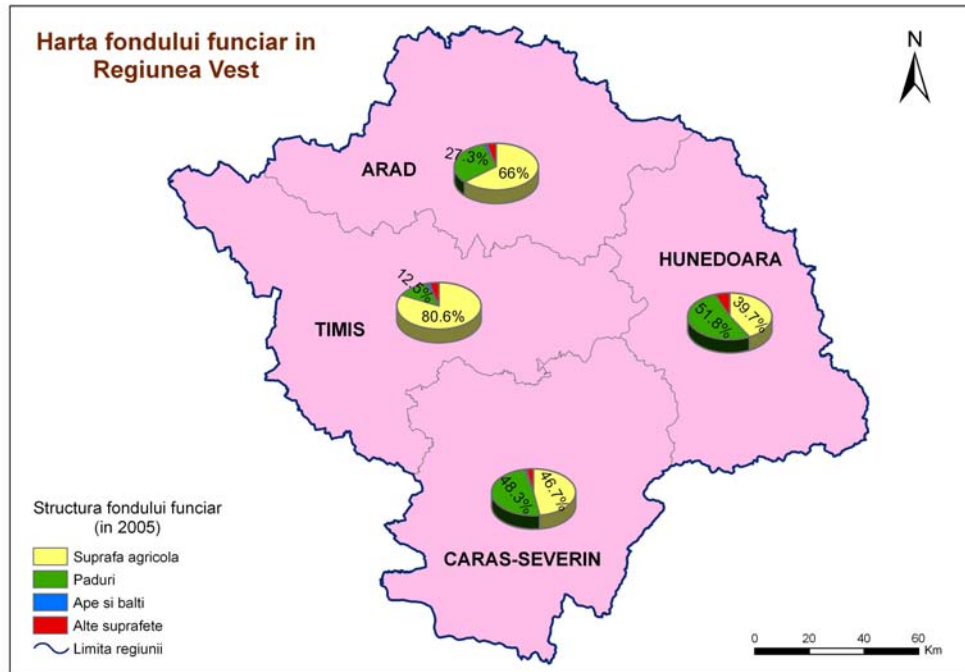


Figura I.4. Structura fondului funciar în Regiunea Vest

Defrișările masive cu scopul extinderii terenurilor pășunabile și arabile au condus la reducerea gradată a fondului forestier și chiar la modificări în ceea ce privește limitele etajelor de vegetație.

### I.3. Caracteristicile socio-economice ale Regiunii Vest

În acest subcapitol s-a avut în vedere evidențierea celor mai importante trăsături care individualizează Regiunea Vest din punct de vedere socio-economic. Astfel, au fost punctate elemente legate de populație, piața forței de muncă, dezvoltarea urbană, spațiul rural, infrastructura și activitatea economică. Analiza nu este exhaustivă, aceste subiecte fiind prezentate *in extenso* în următoarele capitole.



## **Populația**

Regiunea Vest avea la 1 iulie 2005 o populație totală de 1 930 458 locuitori și o densitate a populației de 60,3 locuitori/km<sup>2</sup>, cu mult sub media națională de 90,7 locuitori/km<sup>2</sup>. În ceea ce privește distribuția pe sexe, se remarcă un ușor dezechilibru, ponderea femeilor (51,7%) fiind mai mare ca cea a bărbaților (48,3%).

Populația Regiunii Vest se caracterizează prin diversitate etnică, în regiune conviețuind, alături de români, comunități de maghiari, germani, romi, sârbi, slovaci, italieni, bulgari, ucrainieni, etc. Grupul minorităților care trăiesc în Regiunea Vest reprezenta la recensământul din anul 2002, 11,7% din populația regiunii.

Din punct de vedere al distribuției populației pe cele două medii de rezidență, se remarcă o preponderență a populației din mediul urban în județele Hunedoara și Timiș, Regiunea Vest având în anul 2005 un grad de urbanizare a populației (63,6% populație urbană) mai mare decât media națională (54,9%). Aceasta se datorează și faptului că județul Hunedoara are cel mai ridicat grad de urbanizare din țară (76,9%), situându-se pe locul al doilea în România după capitala București.

Mișcarea naturală a populației se caracterizează printr-o natalitate în continuă scădere (9,5 ‰) și o mortalitate foarte ridicată (13 ‰), ceea ce are ca rezultat un spor natural negativ (-3,5‰), cauză majoră a scăderii drastice a populației în regiune.

Dinamica teritorială a populației din Regiunea Vest este definită de un sold al migrației interne pozitiv (0,7‰) și un sold al migrației internaționale negativ (-0,55‰), ce conduce la un sold al migrației totale pozitiv (0,15‰) la nivelul întregii regiuni. Fenomenul de migrație intra-regională este prezent datorită forței de atracție pe care o exercită două dintre orașele regiunii, Timișoara, respectiv Arad, considerate veritabili poli de atracție atât pentru ansamblul județelor limitrofe, cât și pentru populațiile județelor din nordul și din nord-estul țării.

## **Piața forței de muncă**

Forța de muncă a regiunii reprezintă factorul care a contribuit cel mai mult la dezvoltarea socio-economică, aceasta fiind motivată, flexibilă, inovativă, dar și cu un grad ridicat de specializare, contribuind astfel la dezvoltarea unui mediu antreprenorial dinamic.

Cea mai mare parte a populației ocupate din regiune este angajată în sectorul terțiar (37,8%), urmat de industrie (29,2%) și de agricultură (28%). Ponderea populației ocupate civile are valorile cele mai ridicate în județele Timiș și Arad, parțial și datorită faptului că celelalte două județe din regiune, puternic industrializate – Hunedoara și Caraș-Severin, s-au confruntat cu disponibilizări masive de personal în minerit și siderurgie. Deși s-a încercat reorientarea și recalificarea foștilor angajați din sectorul industrial, rata șomajului este încă ridicată în Hunedoara (9,4%) și Caraș-Severin (7,9%), mult mai mare decât în celelalte două județe ale regiunii, care sunt mai dezvoltate din punct de vedere economic și care se confruntă, dimpotrivă, cu lipsa forței de muncă.

## **Dezvoltarea urbană**

Orașele reprezintă poli de concentrare a populației, a activităților economice și cultural-artistice și a resurselor.

Rețeaua urbană din România era alcătuită la nivelul anului 2005 din 319 municipii și orașe, reunind aproximativ jumătate din populația țării, 63% din populația ocupată și 68% din activitatea economică.

În ceea ce privește rețeaua urbană din Regiunea Vest, aceasta se încadrează în caracteristicile naționale. În Regiunea Vest există 42 de unități administrativ - teritoriale de tip urban, 12 municipii și 30 de orașe, repartizate relativ unitar în cele patru județe componente.

Cu mici excepții, localitățile urbane din Regiunea Vest sunt orașe relativ vechi care au cunoscut o dezvoltare constantă. Din păcate perioada industrializării și a economiei planificate din anii '70 și '80 și-a pus amprenta asupra orașelor din regiune, existând localități cu caracter monoindustrial, care s-au confruntat cu reale probleme de adaptare.

În ceea ce privește nivelul de echipare tehnică și socială a localităților, respectiv calitatea străzilor și a spațiilor plantate, alimentarea cu apă și canalizarea, alimentarea cu gaze, telefonie, încălzirea locuințelor, nivelul serviciilor de salubritate, este unul dezvoltat, chiar dacă în ultima perioadă nu s-au realizat investiții majore.

O parte din problemele cu care se confruntă orașele din România în general și cele din Regiunea Vest în special pot fi rezolvate prin oportunitățile de finanțare disponibile pentru România în perioada 2007-2013.

### **Spațiul rural**

Din punct de vedere al unităților administrativ-teritoriale, la sfârșitul anului 2005, Regiunea Vest număra 12 municipii, 30 de orașe și 277 de comune, de care aparțineau un număr de 1 327 de sate.

Regiunea Vest cuprinde în teritoriul ei toate formele de relief din România, fapt ce conferă condiții diferite de trai și existență pentru locuitorii acestor meleaguri, mai ales în spațiul rural. În spațiul rural din Regiunea Vest trăiește 36,4% din totalul populației regiunii. Populația rurală din regiune se confruntă cu un fenomen de îmbătrânire demografică determinată de migrația masivă a populației tinere de la sate către orașe, care a avut loc în perioada de industrializare forțată din intervalul 1960-1985, precum și de natalitatea scăzută înregistrată în ultimii ani. Totuși, populația din mediul rural al Regiunii Vest înregistrează creșteri, soldul migratoriu cel mai mare fiind în județul Timiș, urmat de județul Arad.

Activitățile economice care se desfășoară în mediul rural sunt foarte puțin diversificate, viața economică a satului din Regiunea Vest fiind dominată de practicarea agriculturii. Industria este un sector economic puțin dezvoltat în spațiul rural. Astfel, în ultimul timp, o sursă alternativă pentru obținerea de venituri și pentru ocuparea forței de muncă o reprezintă practicarea turismului rural și a agroturismului. De asemenea, mediul antreprenorial din spațiul rural este prea puțin dezvoltat. Domeniile de activitate ale întreprinderilor, în principal microîntreprinderi, sunt restrânse, activitatea economică principală desfășurată de acestea fiind comerțul. De asemenea, trebuie avut în vedere și faptul că dezvoltarea activităților industriale și de servicii în spațiul rural presupune dezvoltarea în prealabil a infrastructurii de acces și de utilități, necesară atât pentru desfășurarea activităților economice, cât și pentru asigurarea unui trai confortabil populației din aceste zone.

## **Infrastructura**

Existența unei infrastructuri fizice adecvate reprezintă premiza oricărei dezvoltări economice susținute. Infrastructura de transport din Regiunea Vest este insuficient dezvoltată și valorificată, situație întâlnită și la nivel național. Aceasta necesită modernizări și reabilitări la nivelul tuturor componentelor sale: rutieră, feroviară, aeriană și navală.

De asemenea, și celelalte tipuri de infrastructură – de utilități, de educație, socială, sanitară, de sprijinire a afacerilor și de cercetare-dezvoltare, necesită îmbunătățiri, modernizări și extinderi, în vederea creșterii gradului de atractivitate și a competitivității regiunii.

În ceea ce privește infrastructura de transport, Regiunea Vest deține o serie de avantaje, precum:

- ◆ punctele de trecere a frontierei cu Serbia și Ungaria, pe căile feroviară și rutieră;
- ◆ prezența aeroporturilor în fiecare județ al regiunii, dintre care două sunt internaționale – Timișoara și Arad, iar celelalte două, de importanță regională (Deva și Caransebeș) sunt insuficient valorificate, dar cu reale șanse de dezvoltare pe viitor;
- ◆ prezența Coridorului Pan-European IV, cu cele două componente ale sale (rutieră și feroviară) peste care se suprapun axa rutieră TEN-T 7 și axa feroviară TEN-T 22 și a Coridorului Pan-European VII, care coincide cu axa fluvială TEN-T 18 reprezentată de fluviul Dunărea, important culoar în ceea ce privește transportul de mărfuri între Europa Centrală și Marea Neagră;
- ◆ construirea autostrăzii Nădlac – Arad – Timișoara – Lugoj – Deva – Sibiu – Pitești – București – Cernavodă – Constanța. Această autostradă, proiectată pentru a face legătura între Budapesta și Marea Neagră, este prevăzută a traversa teritoriul regiunii de la vest la est și se apreciază că va satisface în mod corespunzător nevoile de legături rapide între centrele Timișoara, Arad și Deva, contribuind totodată și la fluentizarea traficului pe celelalte drumuri din regiune.

## **Activitatea economică**

Din punct de vedere al nivelului de dezvoltare economică, Regiunea Vest este considerată a fi o regiune dezvoltată, cu rezultate economice superioare mediei naționale și cu potențial de creștere ridicat.

În Regiunea Vest, atât produsul intern brut total cât și produsul intern brut pe locuitor, exprimate atât în prețuri curente cât și în PPS au crescut de la un an la altul, acești indicatori având un ritm de creștere superior mediei naționale.

Produsul Intern Brut pe Locuitor - indicatorul macroeconomic care reprezintă principalul barometru al nivelului de dezvoltare economică - se situează în Regiunea Vest la 114,7% din PIB-ul/locuitor la nivel național, situându-se pe locul doi pe țară, după Regiunea București – Ilfov. Raportat însă la PIB-ul/locuitor în UE 25, PIB-ul/locuitor din Regiunea Vest reprezenta în anul 2004 doar 39%.

Sectoarele cu contribuția cea mai ridicată la formarea valorii adăugate brute regionale sunt în ordine: serviciile (50,3%), industria (28%), agricultura (16%) și construcțiile (6%).

În ceea ce privește activitatea întreprinderilor, în Regiunea Vest se remarcă un mediu antreprenorial dinamic, cu indicatori economici care variază în jurul mediei naționale.

Investițiile străine directe au fost atrase în Regiunea Vest datorită accesibilității facile la piețele vestice, prezenței în regiune a două aeroporturi internaționale, dar și datorită caracterului urban al regiunii. Investițiile străine au fost orientate în funcție de accesibilitatea și potențialul zonelor, majoritatea fiind concentrate în județele Timiș și Arad. În prezent se încearcă orientarea investitorilor străini și spre celelalte două județe din regiune (județele Caraș-Severin și Hunedoara). În Regiunea Vest au fost atrase până în anul 2005, 6,81% (1 491 mil Euro) din valoarea totală a investițiilor străine directe din România, 53% dintre aceste reprezentând investiții "greenfield".

Activitatea de comerț exterior din Regiunea Vest este în creștere, în anul 2005 valoarea schimburilor externe din regiune (importuri + exporturi) reprezentând 13% din valoarea totală a comerțului exterior din România. Valoarea exporturilor a depășit în Regiunea Vest valoarea importurilor, activitatea de comerț exterior din regiune având o contribuție pozitivă la diminuarea deficitului balanței comerciale a României.

Regiunea Vest dispune de un remarcabil potențial turistic datorat prezenței în regiune a numeroase resurse turistice naturale (forme de relief carstic, peisaje montane, lacuri, defilee, izvoare minerale și termice-minerale, fond forestier, fond cinegetic, parcuri naționale, parcuri și rezervații naturale, parcuri dendrologice, domenii schiabile, rezervații speologice), precum și resurse turistice antropice (vestigii arheologice, monumente istorice și de artă, ansambluri arhitecturale, monumente de artă plastică și comemorative, muzee și colecții, galerii de artă, etnografie și folclor, partimoniu industrial tehnic).

Principalele tipuri și forme de turism practicate în Regiunea Vest sunt: turismul de circulație și tranzit, turismul termal și balnear, turismul de odihnă și recreere, turismul de afaceri, turismul cultural-istoric, turismul montan, speoturismul, turismul sportiv, turismul de vânătoare și pescuit sportiv, turismul religios, turismul de croazieră, ecoturismul, turismul urban, turism intercultural, turism gastronomic, turismul rural și agroturismul, turismul industrial, turismul de aventură.

*Profilul actual al Regiunii Vest confirmă faptul că aceasta se află în plină dezvoltare, creându-se astfel în cadrul mediului de afaceri un spirit economic de competiție care asigură perspective favorabile dezvoltării economiei de piață funcționale.*

## **I.4. Prezentarea județelor Regiunii Vest**

### **I.4.1. Județul Arad**

Județul Arad este situat în partea vestică a României, având o suprafață de 7 754 km<sup>2</sup>, a șasea ca mărime din țară. Județul se învecinează cu Ungaria la vest și cu județele Timiș la sud, Hunedoara la est și sud-est, Alba la est și Bihor la nord.

Relieful județului cade în trepte de la est spre vest, incluzând toate unitățile majore de relief: Munții Apuseni (Munții Zarandului, Munții Codru-

Moma și Masivul Găina, ce culminează în Vârful Găina - 1486 m), Dealurile de Vest (Dealurile Lipovei, Dealul sau Piemontul Codrului), Câmpia de Vest (Câmpia Aradului și Câmpia Crișurilor) și depresiuni de tip "golf" (depresiunile Brad-Hălmagiu, Gurahonț, Zarandului), care prezintă condiții favorabile pentru locuire și activități antropice.

Clima județului este continental temperată de tranziție cu influențe submediteraneene în sud. În zonele de câmpie temperaturile medii anuale sunt de 10°C, în vreme ce în zona montană media coboară la 6°C. Cantitatea precipitațiilor are valori medii anuale cuprinse între 566mm/an în zona de câmpie și 1200mm/an la altitudini ce depășesc 900m (în Munții Zarand, Codru-Moma și Bihor).

Din punct de vedere hidrografic, județul se remarcă prin prezența a trei râuri importante care traversează județul de la est spre vest: Mureșul, care drenează partea sudică a județului pe o distanță de 250 km, Crișul Alb și Crișul Negru, în nordul județului la granița cu județul Bihor. Este de remarcat ca toate aceste râuri au și caracter transfrontalier. Județul are și numeroase lacuri naturale, multe aflate în Lunca Mureșului, dar și lacuri antropice, dintre care se poate aminti acumularea de la Tauț.

Dintre resursele naturale subsolice cele mai importante se pot aminti: zăcămintele de hidrocarburi lichide și gazoase, minereuri metalifere (fier, mangan, molibden) și metale prețioase (aur, argint), materiale de construcții (nisip, granit, andezit, asbest, caolin, marmură) și ape minerale și termale.

Județul Arad avea la 1 iulie 2005 o populație de 459 286 locuitori, din care 48,1% bărbați și 51,9% femei și o densitate de 59,2 loc/km<sup>2</sup>, mult sub media națională (90,7 loc/km<sup>2</sup>). Gradul de urbanizare al județului este de 55,5%, județul numărând zece localități urbane: un municipiu reședință de județ (Arad) și nouă orașe (Chișineu-Criș, Curtici, Ineu, Lipova, Nădlac, Pecica, Pâncota, Sântana, Sebiș), 78 comune și 273 sate.

Județul Arad este unul multietnic și multiconfesional, alături de români conviețuind maghiari, germani, slovaci, sârbi, rromi, bulgari, etc.

Sporul natural este negativ (-4,6‰) pe fondul unei natalități în scădere și a unei mortalități ridicate. Soldul migratoriu total al populației este pozitiv (1,5‰), județul câștigând populație din județele mai slab dezvoltate ale regiunii (Hunedoara, Caraș-Severin) și pierzând prin migrație externă.

Forța de muncă a județului este calificată și bine instruită. Din totalul populației ocupate în anul 2005, 35,6% lucrează în industrie și construcții, 38,5% în sectorul serviciilor și numai 25,9% în agricultură. Rata șomajului este scăzută (3,6% în 2005), sub media națională (5,9%), județul confruntându-se cu problema șomajului prea scăzut și a dezechilibrului între cerere și ofertă.

Agricultura este al treilea sector economic ca importanță al județului Arad din punct de vedere al populației ocupate (25,9% din populația ocupată a județului lucrează în agricultură). De asemenea, contribuția agriculturii la cifra de afaceri a județului este scăzută. Agricultură practică în județul Arad este de subzistență, pentru autoconsum și deci neperformantă. Din totalul suprafeței județului Arad, 66% reprezintă teren agricol, ceea ce conferă județului un potențial agricol ridicat și locul patru în România.

Industria județului Arad este caracterizată de o mai mare diversificare industrială, îndeosebi în industria prelucrătoare. Principalele ramuri industriale reprezentate în județul Arad sunt: producția de vagoane de cale ferată și material rulant, mobilă, componente pentru industria autovehiculelor, îmbrăcăminte și tricotaje, mașini-unelte, mașini agricole. Volumul preponderent

al producției județului constă în activitatea de procesare (85 %), pe primul loc aflându-se industria textilă, urmată de producția de vagoane de cale ferată, componente pentru industria autovehiculelor, industria pielăriei și încălțăminte. Conform bilanțurilor contabile din 2004, industria deține ponderea cea mai mare (42,13 %) din cifra de afaceri realizată de județul Arad.

Sectorul serviciilor este și el bine reprezentat în județ și cunoaște o permanentă dezvoltare. La domeniile de activitate clasice, transport și turism, se mai adaugă unele novatoare cum ar fi: informatica, telecomunicațiile, domeniul financiar-bancar și de asigurări, de îngrijire personală, de organizare de evenimente, de consultanță, etc.

Din punct de vedere turistic, județul Arad este o destinație atractivă posedând atât obiective naturale (rezervații naturale și științifice, Parcul Natural Lunca Mureșului, izvoare minerale și termale cu stațiuni la Lipova, Moneasa, podgorii la Miniș-Măderat), dar și obiective antropice (cetăți și castele medievale, așezăminte de cult, artă populară, situri arheologice, etc).

Județul Arad, prin Municipiul Arad, reprezintă un important nod feroviar, rutier și chiar aerian. Densitatea căilor ferate (60,6 km/1000 km<sup>2</sup>) este net superioară mediei naționale (45,9 km/1000 km<sup>2</sup>), în schimb cea a drumurilor publice (28,9 km/100km<sup>2</sup>) este inferioară celei naționale (33,5 km/100km<sup>2</sup>). Județul este străbătut de două drumuri europene (E68 - principal și E671 - secundar) și de Coridorul Pan-European IV, peste care se suprapun axa rutieră TEN-T 7 și axa feroviară TEN-T 22. De asemenea, este în curs de pregătire proiectul de realizare a autostrăzii Nădlac – Arad – Timișoara – Lugoj – Deva – Sibiu – Pitești – București – Cernavodă – Constanța care va conecta astfel Budapesta de Marea Neagră, care va asigura județului o mai mare conectivitate. Județul Arad dispune de un aeroport internațional la Arad, cu o poziție strategică atât în județ cât și în regiune.

#### **I.4.2. Județul Caraș-Severin**

Județul Caraș-Severin este situat în partea sud-vestică a României, având o suprafață de 8519,7 km<sup>2</sup>, fiind a treia ca mărime din țară. Județul se învecinează la vest și sud-vest cu Serbia, având o graniță convențională pe o distanță de 70 km și una naturală de-a lungul Dunării pe o lungime de 64 km; la sud-est este limitat de județul Mehedinți, la est de județele Gorj și Hunedoara, la nord-est de județul Hunedoara și la nord și nord-vest de județul Timiș.

Relieful Județului județului Caraș-Severin este unul predominant muntos, 65,4% din suprafață fiind reprezentată de munți, dar nu lipsesc nici depresiunile (16,5%), dealurile (10,8%) și câmpiile (7,3%). Relieful județului cade în trepte de la est spre vest, incluzând toate unitățile majore de relief: Munții Banatului (munții Aninei, Semenic, Locvei, Almăjului, Dognecei), grupa Retezat-Godeanu din Carpații Meridionali (munții Țarcu – Muntele Mic, Godeanu, Cernei), Munții Poiana Ruscă, Dealurile de Vest (dealurile Oraviței, Sacoșului, Tirolului), Câmpia de Vest (Câmpia Carașului și Câmpia Bârzavei), depresiuni și culoare de văi (depresiunile Almăjului (Bozovici), Caraș-Ezeriș, Domașnea-Mehadia, culoarele Bistrei, Timiș-Cerna și Defileul Dunării).

Din punct de vedere hidrografic, județul se remarcă prin prezența a mai multor bazine hidrografice importante: Dunărea, Nera, Carașul, Bârzava, Timișul, Cerna, Bistra și a numeroase lacuri naturale de origine carstică (Lacul Dracului, Lacul Ochiul Bei, Lacul Coronini din Munții Aninei) și glaciară

(Iezerul Țarcu, Lacul Pietrele Albe din Munții Țarcu) și lacuri de acumulare precum: Porțile de Fier (Dunăre), Gozna, Văliug, Secu, Bârzava (Bârzava), Trei Ape, Poiana Mărului (Bistra Mărului), Herculane și Valea lui Iovan (Cerna).

Clima județului este continental temperată de tranziție cu influențe submediteraneene în sud, în Defileul Dunării și pe Valea Cernei. Temperatura medie anuală coboară de la valori situate în jur de 10°C în Defileul Dunării și chiar în Depresiunea Bozovici, până la circa 4°C în zonele cele mai înalte din Munții Semenicului și Almăjului. Precipitațiile medii anuale ating valori de aproape 1200 mm/an în Semenic, în jur de 720 mm/an la Caransebeș și 670 mm/an la Bozovici.

Dintre resursele naturale cele mai importante se pot aminti: zăcămintele de cărbuni (lignit, huiță), șisturi bituminoase, minereuri metalifere și nemetalifere (fier, mangan, molibden, plumb, zinc, titan), materiale de construcții (nisip, granit, andezit, asbest, marmură), ape minerale și termale și resurse forestiere (locul doi în țară cu peste 48% a suprafețelor ocupate de păduri).

Populația județului Caraș-Severin era la 1 iulie 2005 de 331876 locuitori, din care 48,7% bărbați și 51,3% femei și o densitate de 39 loc/km<sup>2</sup>, mult sub media națională (90,7 loc/km<sup>2</sup>). Gradul de urbanizare al județului era de 56,5%, județul numărând opt localități urbane: un municipiu reședință de județ (Reșița), un municipiu (Caransebeș) și șase orașe (Anina, Băile Herculane, Bocșa, Moldova Nouă, Oravița, Oțelu Roșu), 69 comune și 288 sate. Sporul natural este negativ (-4,7‰) pe fondul unei natalități în scădere și a unei mortalități ridicate. Soldul migratoriu total al populației este ușor peste zero (0,2‰), județul pierzând populație prin migrație externă și intraregională. Județul Caraș-Severin este de asemenea unul multiethnic și multiconfesional, alături de români conviețuind germani, slovaci, sârbi, maghiari, romi, bulgari, etc.

În ceea ce privește forța de muncă a județului, din totalul populației ocupate în anul 2005, 24,1% lucrează în industrie, 4,1% în construcții, 37,8 % în agricultură și numai 34% în sectorul serviciilor. Rata șomajului este ridicată (7,9% în 2005), peste media națională (5,9 %), ceea ce favorizează fenomenul de migrație intra-regională înspre poli de dezvoltare regională (Timișoara, Arad).

Agricultura reprezintă sectorul economic de bază al județului Caraș-Severin, angrenând cel mai mare procent al populației ocupate în agricultură din Regiunea Vest (37,8%). Agricultură practică în acest județ este și ea una de subzistență, de autoconsum și deci neperformantă. Din totalul suprafeței județului Caraș-Severin, aproximativ 47% reprezintă teren agricol, ceea ce conferă județului un potențial agricol ridicat. Ponderea suprafețelor ocupate de păduri este de asemenea foarte mare în județul Caraș-Severin (48,27%), din care 25% se încadrează în clasa de vârstă V, adică peste 100 ani.

Industria județului Caraș-Severin este caracterizată de o mai mare diversitate, îndeosebi în industria grea. Principalele ramuri industriale reprezentate în județul Caraș-Severin aparțin industriilor extractivă, siderurgică, metalurgică și constructoare de mașini. Industria județului Caraș-Severin a fost afectată după anul 1989 de procesul de restructurare, însoțit de disponibilizări masive de personal.

În ceea ce privește sectorul serviciilor și activitatea întreprinderilor, județul Caraș-Severin cunoaște o rămânere în urmă raportat la celelalte județe

ale regiunii, atât în ceea ce privește repartiția numerică, rezultatele lor economice, eficiența cu care folosesc forța de muncă disponibilă sau investițiile directe brute realizate.

Județul Caraș-Severin are un potențial turistic remarcabil posedând atât obiective naturale de prim rang (rezervații naturale, trei parcuri naționale: Domogled – Valea Cernei, Semenic – Cheile Carașului, Cheile Nerei – Beușnița, un parc natural Porțile de Fier, izvoare minerale și termale exploatate în stațiunea balneoclimaterică Băile Herculane, stațiuni montane precum Secu, Crivaia, Semenic, Trei Ape, Poiana Mărului), dar și obiective ale patrimoniului istoric, cultural și religios (castre, drumuri și băi romane, cetăți și castele medievale, așezăminte de cult, artă populară, situri arheologice, muzee, etc). Contrar potențialului turistic incontestabil, infrastructura turistică este însă deficitară sau de slabă calitate.

Județul Caraș-Severin este străbătut de un drum european (E70), de una din ramurile Coridorului Pan-European IV, peste care se suprapun axa rutieră TEN-T 7 și axa feroviară TEN-T 22 și de Coridorul Pan-European VII reprezentat de fluviul Dunărea, care coincide cu axa fluvială TEN-T 18. Densitatea căilor ferate (40,4 km/1000 km<sup>2</sup>) este sub media națională (45,9 km/1000 km<sup>2</sup>), iar cea rutieră înregistrează cea mai redusă valoare din regiune (22,8 km/100 km<sup>2</sup>). La Moldova Nouă se află unicul port al regiunii. Județul Caraș-Severin dispune de un aeroport de importanță regională la Caransebeș, care în prezent nu este funcțional.

### **I.4.3. Județul Hunedoara**

Județul Hunedoara este situat în partea central-vestică a României, având o suprafață de 7062,67 km<sup>2</sup>, adică aproximativ 3% din teritoriul României. Județul se învecinează la nord și nord-vest cu județul Arad, la vest cu județul Timiș, la sud-vest cu județul Caraș-Severin, la sud cu județul Gorj, la sud-est cu județul Vâlcea, la est și nord-est cu județul Alba.

Relieful Județului Județul Hunedoara este unul preponderent muntos, munții ocupând circa 68% din suprafața totală a județului, fiind reprezentați de unități ale Carpaților Meridionali care depășesc frecvent 2000 m (Munții Șureanu, Parâng, Retezat, Godeanu, Țarcu, Vâlcău) și ale Carpaților Occidentali (Munții Poiana Ruscă, Munții Metaliferi, Munții Bihor, ale căror înălțimi depășesc rareori 1400 m). O altă treaptă de relief o reprezintă depresiunile intramontane (Depresiunea Petroșani, Depresiunea Hațegului, Depresiunea Brad) și culoarele de văi (Culoarul Strei – Cerna, Culoarul Orăștiei, Culoarul Bistrei, Defileul Mureșului între Deva și Zam), care oferă condiții propice pentru locuire și activități antropice.

Teritoriul județului este străbătut de următoarele râuri: Mureșul cu afluenții săi Streiul și Cerna, Jiul, rezultat al unirii Jiului de Est cu Jiul de Vest și Crișul Alb care drenează partea nordică a județului. Lacurile sunt mai ales de origine glaciară în Retezat (Tăul Mare, Bucura, Zănoaga, Tăul Negru, Slăveiu), în Parâng (Gâlcescu, Roșiile) și din Șureanu (Iezerul Mare și Iezerul Mic), dar se remarcă și lacurile antropice (Cinciș și Valea de Pești).

Clima județului este continental temperată de tranziție, umedă și răcoroasă la altitudini ridicate. Temperaturile medii anuale variază între -2°C în zonele montane înalte și 10°C în Lunca Mureșului, iar media precipitațiilor se încadrează în intervalul 540-600 mm/an.



Resursele naturale cele mai importante ale județului sunt: zăcămintele de cărbuni (hulă, cărbune brun), minereuri feroase și neferoase complexe, minereuri auro-argintifere, materiale de construcții (dolomit, calcar, gips, nisipuri cuarțoase, travertin, marmură), ape minerale și termale și resurse forestiere.

Populația județului Hunedoara număra 480 459 locuitori la 1 iulie 2005, din care 48,6% bărbați și 51,4% femei și o densitate de 68 loc/km<sup>2</sup>, sub media națională (90,7 loc/km<sup>2</sup>). Județul de remarcă prin gradul ridicat de urbanizare (76,9%), cel mai mare din regiune și locul secund la nivel național, determinat și de numărul mare de localități urbane (14): un municipiu reședință de județ (Deva), șase municipii (Brad, Hunedoara, Petroșani, Lupeni, Orăștie, Vulcan) și șapte orașe (Aninoasa, Călan, Geoagiu, Hațeg, Petrila, Simeria, Uricani), 55 comune și 457 sate. Sporul natural este negativ (-3,9‰), cauzat de natalitatea în scădere și mortalitatea foarte ridicată. Soldul migratoriu total al populației este negativ (-3,5‰), fiind și cel mai scăzut din regiune, județul pierzând populație prin migrație externă și intraregională, spre județele mai dezvoltate ale regiunii. Județul Hunedoara se caracterizează și prin diversitate etnică (români, maghiari, romi, germani, etc) și confesională, deși nu atât de pronunțată ca în celelalte județe ale regiunii.

În ceea ce privește forța de muncă a județului, din totalul populației ocupate în anul 2005, 23,6% lucrează în agricultură, 33,2% în industrie, 5,2% în construcții și 38% în sectorul serviciilor. Rata șomajului este foarte ridicată (9,4% în 2005), mult peste media națională (5,9 %) și cea mai ridicată din regiune, ceea ce favorizează fenomenul de migrație intra-regională înspre polul, respectiv centrul de creștere regională (Timișoara, Arad).

Spre deosebire de celălalt județ mai slab dezvoltat al regiunii (Caraș-Severin), agricultura în județul Hunedoara nu este, paradoxal, sectorul economic de bază al județului, deținând cel mai scăzut procent al populației ocupate în agricultură din Regiunea Vest (23,6%). Explicația ar putea rezida în faptul că relieful muntos nu oferă condiții propice practicării agriculturii pe suprafețe extinse, dar și în puternica dezvoltare a industriei. Din totalul suprafeței județului Hunedoara, numai aproximativ 39,8% reprezintă teren agricol, fiind procentual cel mai scăzut din regiune.

Industria județului Hunedoara este caracterizată de o mai mare diversitate, îndeosebi în industria grea. Principalele ramuri industriale reprezentate în județul Hunedoara aparțin industriilor extractivă, siderurgică, metalurgică, dar sunt bine reprezentate și alte ramuri ca: industria confecțiilor din textile, piele și blănuri, industria alimentară și a băuturilor, industria textilă, industria de prelucrare a lemnului. Industria județului Hunedoara, ca și cea a județului Caraș-Severin a fost afectată după anul 1989 de procesul de restructurare, însoțit de disponibilizări masive de personal. Ca volum al producției industriale, județul Hunedoara se situează pe locul șaselea în țară, apreciindu-se că asigură 3,4 % din producția la nivel național.

În ceea ce privește sectorul serviciilor și activitatea întreprinderilor, județul Hunedoara cunoaște o rămânere în urmă raportat la județele dezvoltate ale regiunii (Arad, Timiș), atât în ceea ce privește repartitia numerică, rezultatele lor economice, eficiența cu care folosesc forța de muncă disponibilă sau investițiile directe brute realizate.

Județul Hunedoara este județul cu potențialul turistic cel mai ridicat din regiune, mai ales din punct de vedere al obiectivelor antropice. Printre obiectivele naturale de importanță se pot enumera: rezervații naturale și

științifice, monumente ale naturii („Copacul purtător de lalele” din Aninoasa) două parcuri naționale (Parcul Național Retezat și Parcul Național Defileul Jiului), două parcuri naturale (Parcul Natural Grădiștea Muncelului și Geoparcul Dinozaurilor – Țara Hațegului), izvoare minerale și termale exploatate în stațiunile balneoclimaterice Geoagiu-Băi și Vața de Jos, stațiuni montane precum Straja și Parâng. Obiectivele patrimoniului istoric, cultural și religios sunt numeroase și diverse și cuprind castre, drumuri, băi și așezări romane (Colonia Ulpia Traiana Sarmizegetusa, capitala Daciei romane), cetăți dacice în Munții Orăștiei (Sarmizegetusa Regia), cetăți și castele medievale (Cetatea Devei, Castelul Corvineștilor din Hunedoara), așezăminte de cult (biserica de la Densuș), artă și obiceiuri populare (târgurile de pe Muntele Găina), situri arheologice, muzee (Muzeul Aurului din Brad), etc. În ciuda potențialului turistic excepțional, infrastructura turistică este de slabă calitate sau insuficient dezvoltată.

Județul Hunedoara este străbătut de două drumuri europene principale (E68 și E79) și de unul secundar (E673), de una din ramurile Coridorului Pan-European IV, peste care se suprapun axa rutieră TEN-T 7 și axa feroviară TEN-T 22. Densitatea căilor ferate (41,2 km/1000 km<sup>2</sup>) este sub media națională (45,9 km/1000 km<sup>2</sup>), în vreme ce cea rutieră înregistrează cea mai mare valoare din regiune (45,4 km/100 km<sup>2</sup>), cu mult peste media națională (33,5 km/100 km<sup>2</sup>). Județul Hunedoara dispune de un aeroport de importanță regională la Deva utilizat în prezent doar pentru activități de aviație sportivă.

#### **I.4.4. Județul Timiș**

Județul Timiș este cel mai vestic județ al României, ceea ce îi conferă o poziție geografică privilegiată în raport cu Europa de Vest. Județul se învecinează la vest cu Ungaria (județul Csongrád), la sud-vest cu Serbia (provincia Voivodina) și cu județele Arad la nord, Caraș-Severin la sud și Hunedoara la est.

Suprafața județului este de 8.696,7 km<sup>2</sup>, ceea ce reprezintă 3,65% din suprafața țării, ocupând ca întindere locul întâi pe țară.

Relieful județului este destul de variat, având drept formă de relief predominantă câmpia (Câmpia de Vest cu subunitățile ei) care acoperă partea vestică și centrală a județului și pătrunde sub forma unor golfuri în zona deluroasă. Aceasta din urmă este reprezentată de Dealurile Banatului și Crișanei (Dealurile Lipovei, Dealurile Surducului și Dealurile Pogănișului) și se continuă spre est cu relief montan reprezentat de Munților Poiana Rusă.

Clima este continental temperată de tranziție cu influențe submediteraneene. Temperatura medie anuală este de 10,7° C, iar cantitatea medie anuală de precipitații se ridică la 500-700 mm/an.

Teritoriul județului Timiș este străbătut de la est la sud-vest de râurile Bega și Timiș. În nord își urmează cursul, de la est spre vest, râurile Mureș și Aranca. Lacurile județului sunt de suprafețe și adâncimi mici (Lacul Pogăniș, Lacul Surduc, Lacul Bârzava, etc). Există și două lacuri cu apă caldă de peste 20° C la Rădmănești și Forocici.

Județul deține câteva resurse naturale subsolice semnificative precum: zăcămintele de hidrocarburi lichide și gazoase, minereuri metalifere (fier, mangan), materiale de construcții (nisip, granit, andezit, bazalt, calcar, marmură, balast) și ape minerale și termale.

Județul Timiș avea la 1 iulie 2006 o populație de 659 299 locuitori, din care 47,9% bărbați și 52,1% femei și o densitate de 75,8 loc/km<sup>2</sup> sub media națională de 90,7 loc/km<sup>2</sup>. Gradul de urbanizare al județului este de 62,9%, județul numărând zece localități urbane: un municipiu reședință de județ (Timișoara), un municipiu (Lugoj) și opt orașe (Sănnicolau-Mare, Jimbolia, Buziaș, Făget, Deta, Ciacova, Recaș și Gătaia), 85 comune și 312 sate. Județul Timiș este unul multiethnic și multiconfesional, alături de români conviețuind maghiari, germani, slovaci, sârbi, rromi, bulgari, etc.

Sporul natural al populației, deși cel mai ridicat din regiune este totuși negativ (-2‰), cauzat de o natalitate în scădere și o mortalitate generală ridicată. Soldul migratoriu total al populației este pozitiv (2,4‰) și cel mai mare din Regiunea Vest, județul atrăgând o populație însemnată din județele mai slab dezvoltate ale regiunii (Hunedoara, Caraș-Severin), dar pierzând prin migrație externă, mai ales ca urmare a fenomenului de "brain drain".

Forța de muncă a județului este înalt calificată și bine instruită, datorită existenței a numeroase unități de învățământ superior de prestigiu și datorită cunoașterii mai multor limbi străine ca urmare a multiethnicității populației. Cea mai mare pondere a populației ocupate civile în anul 2005 se înregistra în sectorul terțiar, al serviciilor (41,5%). O pondere însemnată a populației județului era ocupată în agricultură, reprezentând 24,9% din total. În ceea ce privește populația ocupată din industrie, aceasta reprezenta, în 2005, 28% din totalul populației ocupate, în timp ce în domeniul construcțiilor activau 5,6% din total.

Rata șomajului în județul Timiș este scăzută (2,3% în 2005) aflându-se atât sub media regională (5,1%), cât și sub media națională (5,9%), județul confruntându-se cu problema șomajului prea scăzut și a dezechilibrului între cerere și ofertă.

Agricultura reprezintă a treia ramură economică în județul Timiș, atât din punct de vedere al populației ocupate, cât și în ceea ce privește contribuția la formarea Produsului Intern Brut al județului. Potențialul agricol pe care îl are județul Timiș este remarcabil, datorită suprafețelor agricole întinse (81% din suprafața județului) și solurilor de foarte bună calitate. Deși în prezent acesta este subvalorificat, se prognozează însă că în viitor să devină una dintre cele mai atractive oferte de cooperare economică a județului Timiș pentru investitorii străini.

Industria județului Timiș este puternică și diversificată, fiind susținută de tradiție, localizarea vestică a județului, precum și de forța de muncă înalt calificată, atuuri care sunt confirmate de prezența numeroasă a investitorilor, atât autohtoni cât și străini. Ponderea cea mai însemnată în producția totală a județului (70%) o deține industria prelucrătoare, cu principalele ramuri ale acesteia, industria alimentară, industria chimică, industria textilă, industria de prelucrare a metalului și a lemnului. Alte sectoare importante sunt industria textilă, a pielăriei și încălțăminte și industria constructoare de mașini și echipamente.

Sectorul serviciilor este ramura economică principală în județul Timiș, atât în ceea ce privește populația ocupată care activează în acest sector, cât și din punctul de vedere al volumului investițiilor. Sectorul serviciilor de interes public și privat a înregistrat în ultimii ani o evoluție cantitativă și calitativă foarte rapidă, instituțiile de interes public și firmele private care activează în acest domeniu remarcându-se printr-un grad tot mai ridicat de profesionalism și eficiență. La domeniile de activitate clasice, se mai adaugă unele inovatoare

cum ar fi: informatica, telecomunicațiile, domeniul financiar-bancar și de asigurări, de îngrijire personală, de organizare de evenimente, de consultanță, etc.

În ceea ce privește oferta turistică, județul Timiș asigură condițiile practicării mai multor tipuri de turism, chiar dacă patrimoniul natural și antropoc nu este la fel de bogat comparativ cu alte județe ale regiunii. Astfel, turismul de afaceri este practicabil în centrele urbane, mai ales în Municipiul Timișoara. Turismul balnear și de agrement este reprezentat prin stațiunile Buziaș și Băile Călacea. Turismul cultural-istoric cuprinde rețele bogate de situri istorice și arheologice, monumente istorice și de arhitectură, biserici și muzee. De asemenea, județul Timiș adăpostește Parcul Natural Lunca Mureșului (împreună cu județul Arad), rezervații naturale și monumentele ale naturii cu un mare număr de specii de plante și animale rare (mlaștinile de la Satchinez, parcul dendrologic Bazoș). Cu toate acestea, serviciile turistice nu sunt competitive, gradul de utilizare a structurilor de cazare turistică fiind foarte redus (29,5%).

Județul Timiș, prin Municipiul Timișoara, reprezintă un important nod regional feroviar, rutier și chiar aerian. Județul este traversat de un drum european principal (E70) și de două drumuri europene secundare (E671 și E673) și de Coridorul Pan-European IV, peste care se suprapun axa rutieră TEN-T 7, care se desparte în două ramuri la Lugoj și axa feroviară TEN-T 22. De asemenea, este în curs de pregătire proiectul de realizare a autostrăzii Nădlac – Arad – Timișoara – Lugoj – Deva – Sibiu – Pitești – București – Cernavodă – Constanța care va conecta astfel Budapesta de Marea Neagră. Densitatea drumurilor publice (33,4 km/100 km<sup>2</sup>) din Timiș este la nivelul celei naționale (33,5 km/100 km<sup>2</sup>) și superioară celei regionale (32,1 km/100 km<sup>2</sup>). Rețeaua feroviară este foarte bine dezvoltată, cu o densitate a căilor ferate (91,9 km/1000 km<sup>2</sup>) mult peste mediile regională (59,4 km/1000 km<sup>2</sup>) și națională (45,9 km/1000 km<sup>2</sup>). Transportul aerian este asigurat de Aeroportul Internațional Timișoara, al doilea aeroport ca importanță și mărime din țară și cel mai important aeroport din Euroregiunea DCMT.